

## Průběh bonitace

Mnoho začínajících chovatelů neví, co si má představit pod pojmem „BONITACE“ a tak se Vám jí pokusím trochu přiblížit.

Bonitace neboli uchovnění je vlastně detailní posouzení exteriéru psa nebo feny. Tohoto úkonu se ujímá rozhodčí ČMKU nebo FCI s akreditací pro plemeno Shar-pei. Spolu s ním na průběh dohlíží dva členové SPC (nebo výboru) a AKPK (administrátor klubové plemenné knihy – čili moje maličkost).

Každý rozhodčí si pořadí „prohlídky“ určuje sám, ale většinou se začíná změřením výšky a délky psa speciálním posuvným měřidlem. Proto by měl majitel na tento úkon psa připravit (stačí na to dřevěné „krejčovské“ pravít-



ko nebo i klacky, které se přikládají k tělu), aby pes stál rovně a nebál se. Někdy je dost obtížné přesně určit třeba délku,

když se bojácný pes nahrbí.

Dalším úkonem bývá prohlídka zubů. Rozhodčí se, stejně jako na výstavě, podívá psovi na skus, ale tady navíc prohlíží všechny zuby a v případě, že nějaký chybí, zaznamenává se to do bonitační karty. Případné chybějící zuby nejsou důvodem pro vyloučení z chovu, neboť standard nevyžaduje plnochrupost.

Pro úplnost uvádím, že plný počet zubů u dospělého jedince je 42 (u štěňat je to 28 zubů).

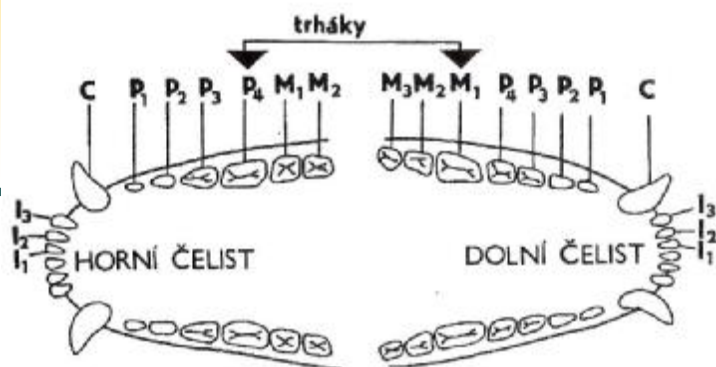
Počet zubů trvalého chrupu na jedné straně horní i dolní čelisti. Horní čelist: 3 řezáky, 1 špičák, 4 třenové zuby, 2 stoličky. Dolní čelist: 3 řezáky, 1 špičák, 4 třenové zuby, 3 stoličky. Celkem 42 zubů.

Dále se postupuje podle bonitační karty.

Zhodnotí se celkový typ psa, zda je harmonický nebo delší, slabší konstituce nebo má více vrásek, jestli není plachý nebo agresivní.

Ohodnotí se hlava psa, jestli odpovídá standardu. Pozornost se věnuje postavení ucha, tvaru a barvě oka, nasazení a nesení ocasu, sytosti pigmentace a kvality srsti.

## 2. Schematické znázornění trvalého chrupu psa



Pojmenování zubů: I – řezáky, z toho: I<sub>1</sub> – klíšťáky, I<sub>2</sub> – středáky, I<sub>3</sub> – krajáky, C – špičáky, P – premoláry, M – moláry, P<sub>4</sub> horní čelisti a M<sub>1</sub> dolní čelisti jsou trháky

Rozhodčí si prohlédne psa v pohybu a ohodnotí kondici psa a stavbu těla. Do bonitační karty se vypíše případné nedostatky nebo vady.

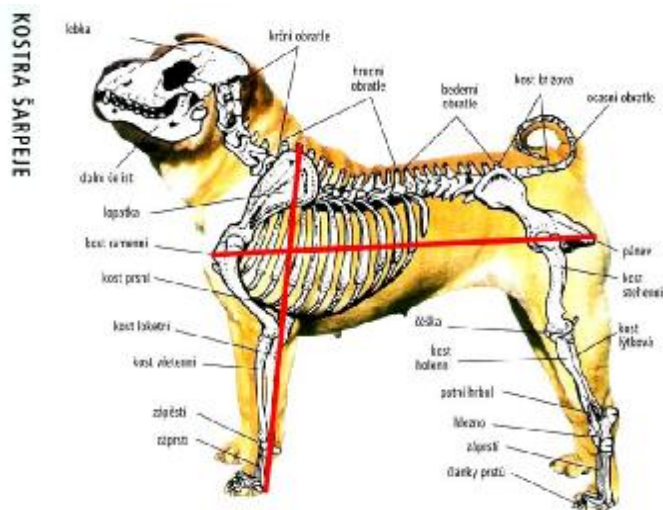
Na závěr rozhodčí buď schválí udělení chovnosti nebo zdůvodní vyřazení psa. Majitel psa nebo feny poté dostane kopii bonitační karty a kódu a předá AKPK Průkaz původu k přeregistraci. Já potom zapisuji do PP bonitační kód, výšku a délku psa a odešlu na ČMKU, kde vše potvrdí razítkem a zapíše do Plemenné knihy. Dle mých zkušeností pak do čtrnácti dnů přijde majiteli (na dobírku) potvrzený PP z ČMKU. Tímto úkonem se pes nebo fena stává chovným.

*obrázky použity z knih:*

*Juliette Cunliffeové ŠARPEJ*

*&*

*Jaromíra Dostála CHOV PSŮ*



Dana Harazimová

admin kpk Shar – Pei klubu